

MANUEL D'INSTALLATION

Condair HumiLife
Humidificateur à vapeur pour toute la maison
Condair RH

Mises en garde et avertissements



ATTENTION : Entretien

- L'unité fonctionne sur l'alimentation secteur. Couper l'alimentation secteur avant d'effectuer des tâches d'entretien.
- Le compartiment électrique contient des composants sous haute tension. L'accès doit être exclusivement réservé au personnel autorisé.
- L'unité est très chaude. Attendre que l'unité se vide et refroidisse avant de procéder à l'entretien. Pendant le fonctionnement de l'humidificateur (et après), il est possible que la vapeur et les composants en contact avec la vapeur (conduit de vapeur, distributeur et conduits de condensat) soient très chauds et brûlent au toucher.
- Condaïr décline toute responsabilité si l'installation de l'équipement d'humidification a été effectuée par des personnes non qualifiées, ou en cas d'utilisation de pièces, composants ou équipements qui ne sont pas autorisés ou approuvés par Condaïr.



ATTENTION : Partie électrique

- Tous les travaux d'électricité doivent être effectués conformément à l'ensemble des normes locales et nationales applicables.
- Les connexions électriques doivent être confiées à un électricien agréé.



ATTENTION : Tuyauterie

- (Recommandé) Les travaux de plomberie doivent être confiés à un plombier agréé.
- L'eau de vidange qui sort de l'humidificateur risque d'être très chaude. Vidanger vers un siphon de sol approprié.
- Tous les travaux de plomberie doivent être effectués conformément aux normes de plomberie applicables au niveau local.



ATTENTION : Installation

- **Ne PAS** monter à un endroit où il risque d'y avoir du gel.
- **Ne PAS** monter sur une surface qui vibre.
- **Ne PAS** monter sur le sol.
- **Ne PAS** bloquer la sortie de vapeur.
- (Recommandé) Installer un interrupteur de présence d'air.
- Installer des conduites de vapeur pour empêcher toute restriction susceptible d'entraîner une contrepression dans l'humidificateur.
- Vérifier que le ventilateur de générateur d'air chaud fonctionne bien pendant que l'humidificateur produit de la vapeur.
- Tenir hors de portée des enfants.

Sommaire

Mises en garde et avertissements	2
Sommaire	3
Réception et stockage	4
Inspection	4
Stockage, conditionnement et transport	4
Aperçu du produit	5
Description	6
Principe de fonctionnement	6
Caractéristiques	7
Dimensions	7
Consignes d'installation	8
Installation du distributeur de vapeur	10
Emplacement et dégagements (installation distante)	10
Installation du distributeur de vapeur	10
Montage de l'humidificateur	12
Emplacement et dégagements	12
Procédure de montage	12
Installation de la conduite de vapeur	14
Installation du retour de condensat	15
Raccordement de l'alimentation en eau	16
Raccordement au système de vidange	17
Branchement électrique	18
Commandes	19
Schéma de câblage	21
CDC-SL - Câblage de régulation avec connexion du four	22
CDC-SL - Câblage de régulation sans connexion du four	23
Connexion à HumiLife	24
Téléchargement l'appli Condair HumiLife	24
Connexion à l'appli Condair HumiLife	24

Inspection

À réception du colis, inspecter la marchandise de la manière suivante :

- Inspecter les colis pour repérer d'éventuels dommages. Si le(s) colis est/sont abîmé(s), le signaler sans délai à la compagnie de transport.
- Vérifier les marchandises à l'aide du bordereau d'expédition pour s'assurer que tous les articles ont bien été livrés. S'il manque un article, le signaler à Condair dans les 48 heures suivant la réception des marchandises. Condair décline toute responsabilité en cas de manquement signalé au-delà de cette période.
- Déballer les pièces/composants et vérifier qu'ils/elles ne sont pas abîmé(e)s. Si des pièces/composants sont endommagé(e)s, en informer immédiatement la compagnie de transport.
- Vérifier le modèle sur l'étiquette d'identification pour s'assurer qu'il convient à votre installation.

Stockage, conditionnement et transport

Stockage

Conserver le dispositif Condair HumiLife RH dans l'emballage d'origine dans une zone protégée répondant aux exigences suivantes en attendant de l'installer, de même que s'il est nécessaire de le stocker pendant une période prolongée :

- Température ambiante : 41 à 104 °F (5 à 40 °C)
- Humidité ambiante : 10 à 75 % d'humidité relative (sans condensation)

Transport

Pour garantir une protection optimale, veiller à transporter systématiquement l'unité et les composants dans leur emballage d'origine.

Emballage

Conserver l'emballage d'origine de l'unité et des composants pour une utilisation ultérieure.

S'il faut jeter l'emballage, respecter les règlements locaux en matière d'élimination des déchets. Lorsque c'est possible, recycler l'emballage.

Aperçu du produit

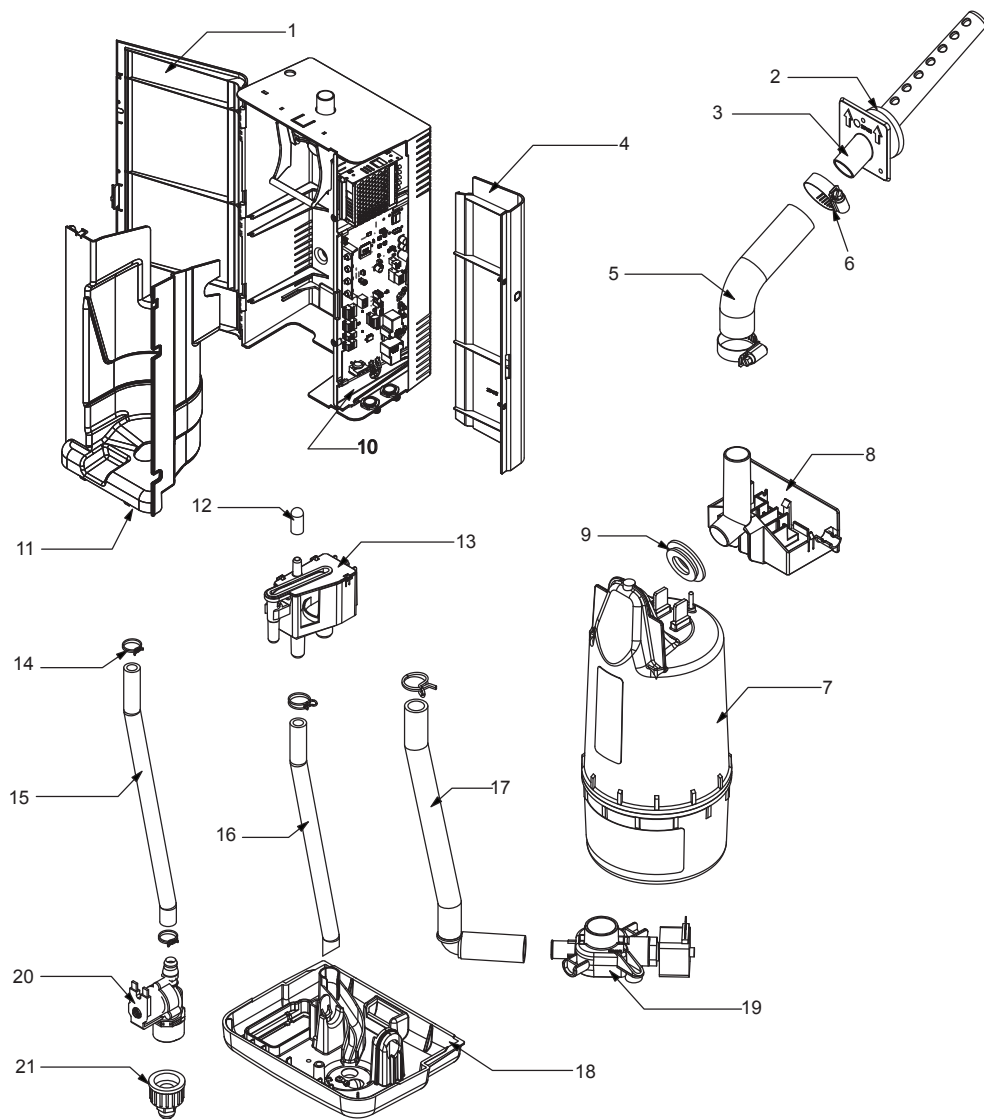


Figure 1 - Composants de l'humidificateur Condair HumiLife RH

- | | | |
|--|--|--------------------------------|
| 1 Porte tuyauterie | 8 Récipient vapeur | 15 Tuyau d'alimentation en eau |
| 2 Joint d'étanchéité, distributeur de vapeur | 9. Joint d'étanchéité, cylindre vapeur | 16 Tuyau de trop-plein |
| 3 Distributeur de vapeur | 10 Carte pilote | 17 Tuyau de vidange |
| 4 Porte électrique | 11 Cache tuyauterie | 18 Bac de vidange |
| 5 Tuyau vapeur | 12 Capuchon retour condensat | 19 Vanne de vidange |
| 6 Collier de serrage tuyau vapeur | 13 Coupelle de remplissage | 20 Vanne de remplissage |
| 7 Cylindre vapeur | 14 Attache tuyau | 21 Adaptateur, raccord rapide |

Description

Le dispositif Condair HumiLife RH est un humidificateur à vapeur résidentiel, mis au point par Condair. Il a été conçu pour assurer une humidification propre et régulière dans la maison et prévu pour être raccordé à une conduite d'alimentation en air. Il est possible de monter l'humidificateur directement sur la conduite, ou à distance avec raccordement de tuyaux de vapeur et d'un distributeur.

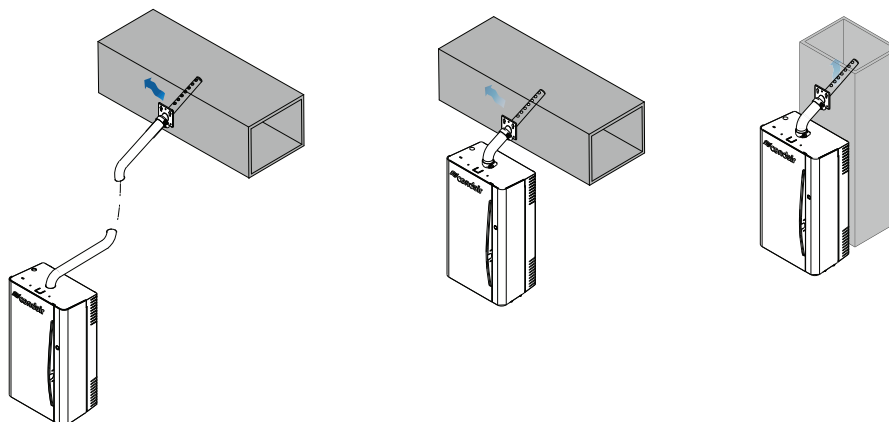


Figure 2 - Installations de l'humidificateur Condair HumiLife RH sur conduite et à distance

Principe de fonctionnement

Le dispositif Condair HumiLife RH est un générateur de vapeur atmosphérique qui utilise la chaleur produite par un courant électrique circulant entre des électrodes submergées pour produire de la vapeur.

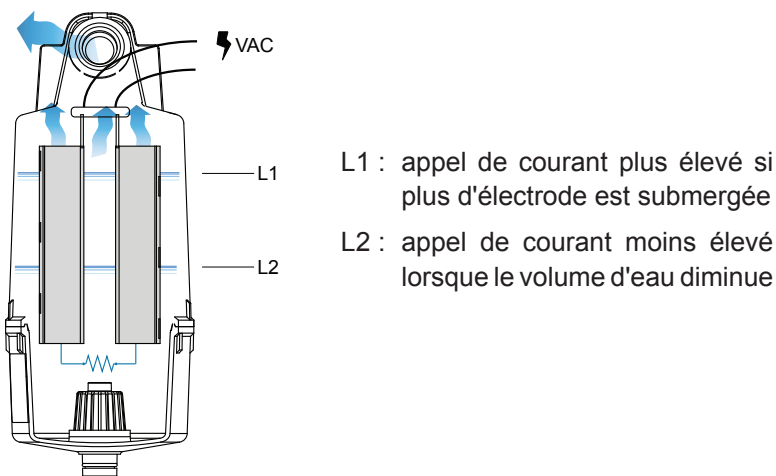


Figure 3 - Principe de fonctionnement

L'augmentation du niveau d'eau submerge les électrodes. Cela augmente l'appel de courant au niveau des électrodes.

L'augmentation de la concentration en minéraux dans l'eau augmente l'appel de courant des électrodes.

L'augmentation de l'appel de courant augmente la production de vapeur.

Une concentration élevée en minéraux dans l'eau entraîne la formation de tartre sur les électrodes au fil du temps. Cela réduit l'efficacité des électrodes et diminue la production de vapeur. Pour maintenir l'appel de courant souhaité, le cylindre se remplit automatiquement d'eau (submergeant une plus grande partie de l'électrode), ou laisse l'eau s'évaporer.

Caractéristiques

Table 1: Caractéristiques

Modèle	Capacité nominale gpd / kg/h / lb/h	Tension V	Puissance kW	Courant A (MCA)	Phase, Fréquence	Fusible ext. max. A (MOCP)
Condair HumiLife RH - NAP, 22	11 / 1,8 / 3,9	110-120	1,4	12.0	Monophasé, 50/60 Hz	15
	19 / 3,0 / 6,7	208	2,5			
	22 / 3,6 / 7,8	220-240	2,9			

Dimensions

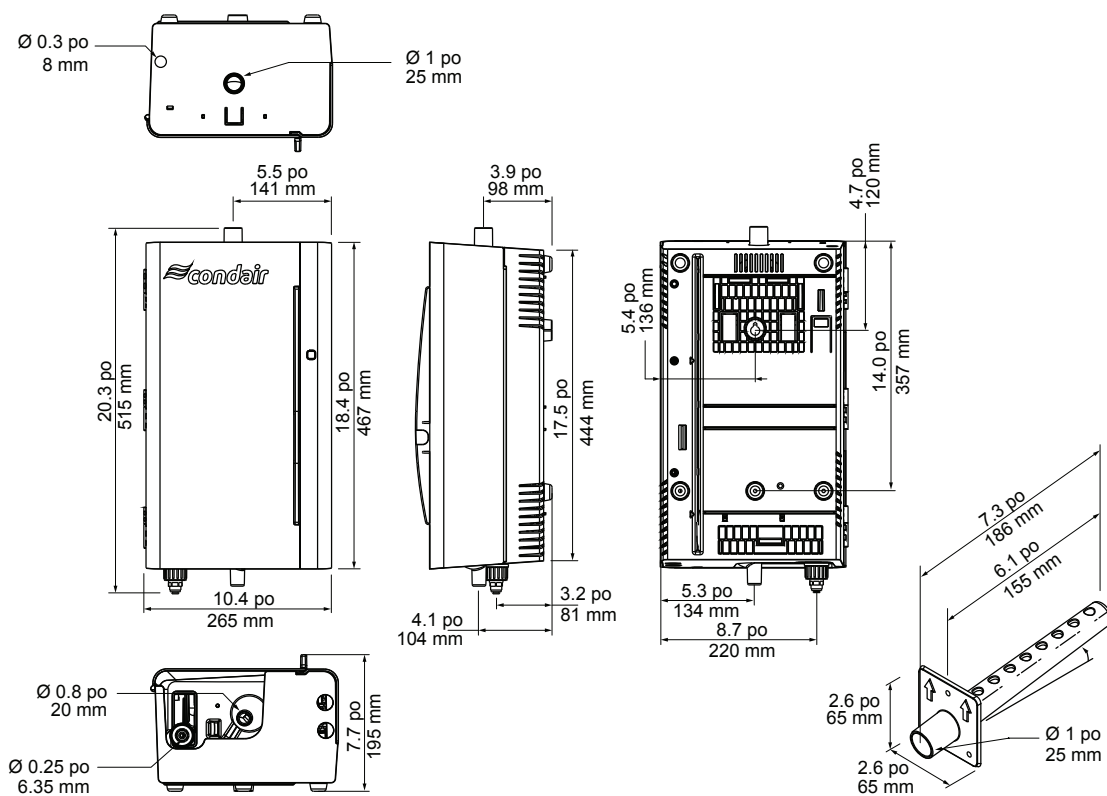


Figure 4 - Dimensions

Consignes d'installation

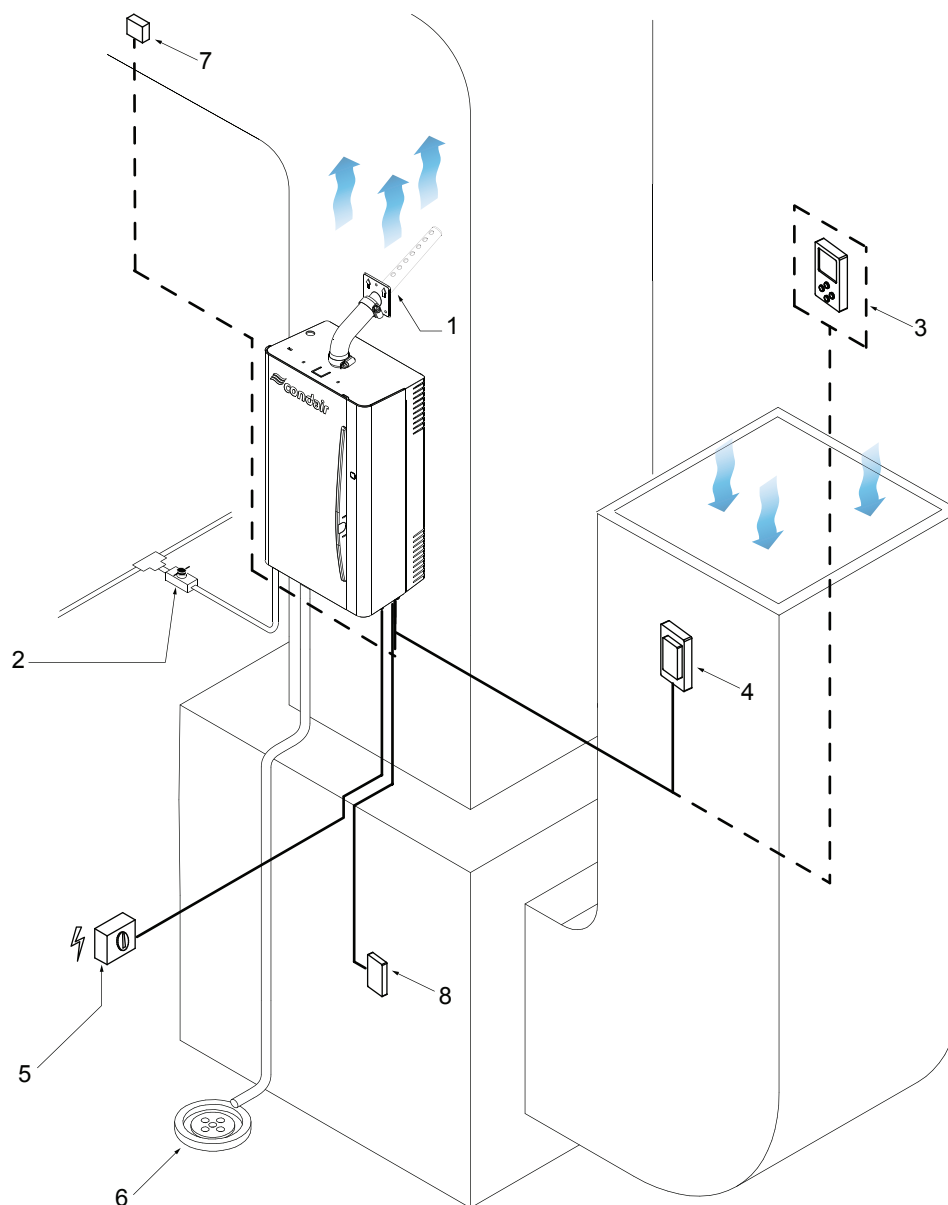


Figure 5 - Aperçu de l'installation (générateur d'air chaud)

- | | | |
|--|--|--|
| 1 Distributeur de vapeur | 4 Capteur de conduite d'humidité relative (HR) * | 6 Siphon (non fourni) |
| 2 Vanne de coupure d'eau (non fournie) | 5 Interrupteur déconnexion électrique (non fourni) | 7 Capteur de limite haute (recommandé) |
| 3 Hygrosstat mural On/Off * | 8 Activation ventilateur | |

* seul un hygrosstat on/off (non fourni) OU un capteur HR (fourni) doit être installé.

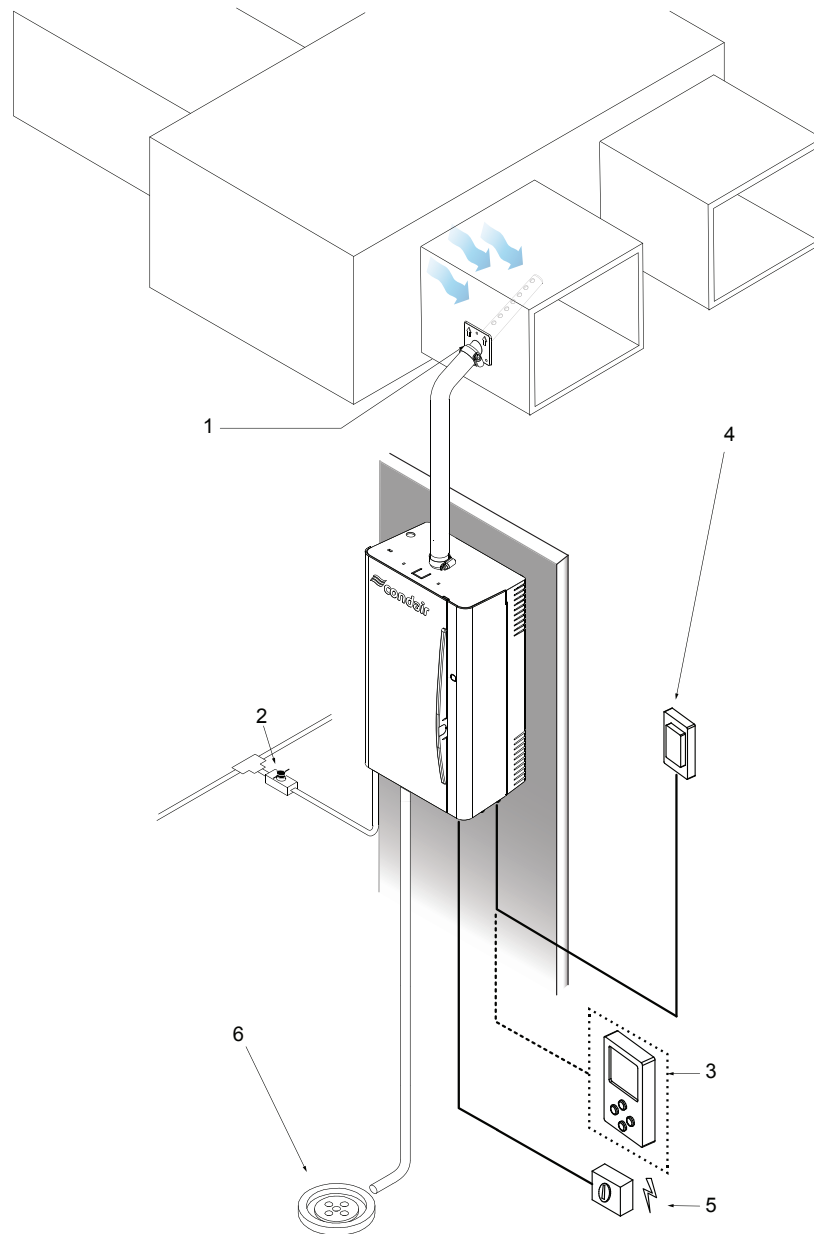


Figure 6 - Aperçu de l'installation (HRV)

- | | | |
|--|--|--|
| 1 Distributeur de vapeur | 3 Capteur de conduite d'humidité relative (HR) * | 5 Interrupteur déconnexion électrique (non fourni) |
| 2 Vanne de coupure d'eau (non fournie) | 4 Hygrostat mural On/Off * | 6 Siphon (non fourni) |

* seul un hygrostat on/off (non fourni) OU un capteur HR (fourni) doit être installé.

Installation du distributeur de vapeur

Il est possible d'installer le dispositif Condair HumiLife RH directement sur le système de conduite, ou à distance, en installant un distributeur de vapeur (comprenant des conduites de vapeur) sur la conduite. L'installation du distributeur de vapeur (et de la conduite de vapeur) déterminera l'endroit approprié pour monter l'humidificateur.

Le condensat retourne vers l'unité via la conduite de vapeur. Dans certains cas, il faudra éventuellement prévoir une conduite de condensat distincte de celle du distributeur de vapeur. Il faudrait alors raccorder cette conduite sur le haut de la coupelle de remplissage à l'intérieur de l'unité, ou sur une pompe à condensat haute température.

Emplacement et dégagements (installation distante)

Conduites verticales :

- Placer le distributeur de vapeur à mi-chemin entre les côtés de la conduite. Vérifier que le flux d'air et les ouvertures du distributeur de vapeur sont bien orientés vers le haut.
- **Largeur minimum de la conduite : 8 pouces (204 mm).**

Conduites horizontales :

Il est possible d'installer le distributeur sur le côté de la conduite.

- Une fois installé sur le côté de la conduite, vérifier que le distributeur se trouve à au moins 2/3 de la hauteur de celle-ci à partir du haut.
- **Hauteur minimum de la conduite : 8 pouces (204 mm).**

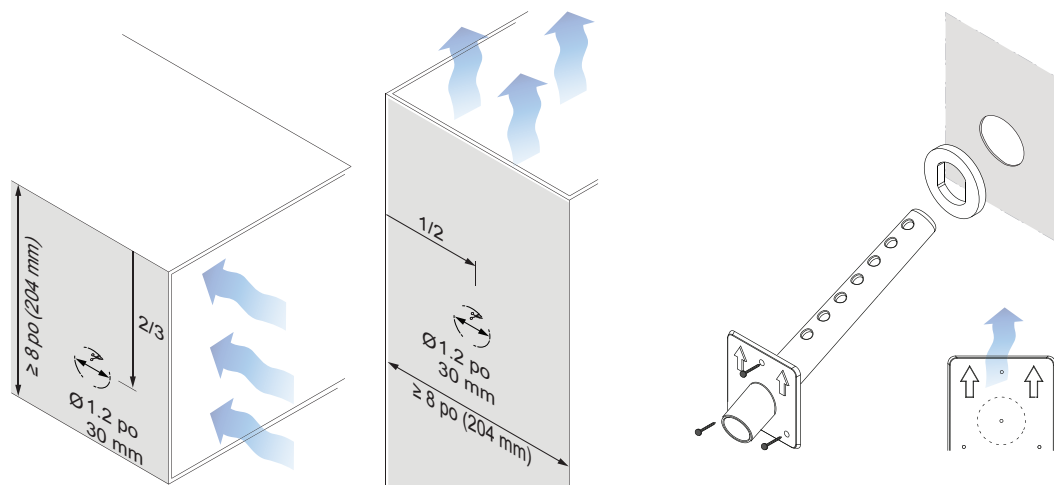


Figure 7 - Installation du distributeur de vapeur

Installation du distributeur de vapeur

1. Déterminer l'endroit approprié pour installer le distributeur de vapeur. Percer un trou de 1,18 pouces (30 mm) dans la conduite.
 - Pour les conduites horizontales, faire le trou à environ 2/3 de la hauteur de la conduite, à partir du haut.
 - Pour les conduites verticales, faire le trou à mi-parcours entre les deux côtés de la conduite.
2. Mettre un joint d'étanchéité (fourni) sur le distributeur de vapeur et insérer ce dernier dans la conduite. Vérifier que le joint d'étanchéité se trouve bien entre le distributeur et la conduite et que les flèches sur le distributeur sont orientées vers le haut. Fixer le distributeur sur la conduite à l'aide de vis auto-taraudeuses.

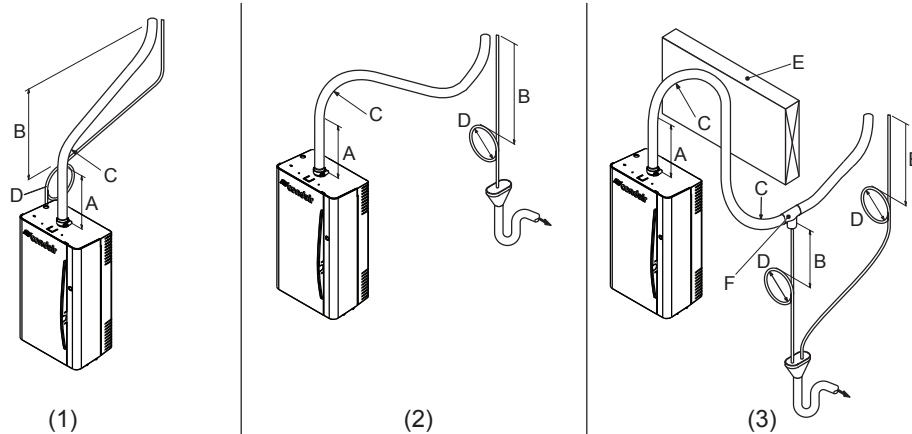


Figure 8 - Considérations relatives à la conduite de vapeur et de condensat (installations distantes)

- | | | |
|---|--|--|
| 1 Type d'installation | A Montée avant courbures 6 pouces (150 mm). | D La hauteur des purgeurs de condensat est d'au moins 6 pouces (150 mm). |
| 2 Distributeur à moins de 20 pouces (500 mm) au-dessus de l'humidificateur. | B Purgeurs de condensat en dessous de la sortie de condensat sur le distributeur de vapeur, min. 12 pouces (300 mm). | E Mur ou autre obstacle. |
| 3 Distributeur à moins de 20 pouces (500 mm) au-dessus de l'humidificateur, avec obstruction. | C Longueur conduite de vapeur inférieure à 15 pieds (4,5 m). | F Conduite de condensat, au point le plus bas, raccordée au connecteur en T. |

Considérations relatives à l'installation du distributeur de vapeur :

- Ne PAS dépasser la longueur maximale recommandée pour la conduite de vapeur, 15 pieds (4,5 m).
- Ne PAS serrer trop fort les colliers de serrage à la sortie de vapeur. Couple max. : 12 pouces·lbs (1,36 Nm).
- Vérifier que le matériel de la conduite de vapeur est fourni par Condair, sinon en cuivre ou en acier inoxydable.
- Vérifier que la conduite de vapeur sortant de l'humidificateur est bien verticale sur au moins 6 pouces (15 cm) avant une courbure.
- Installer le distributeur de vapeur le plus près possible de l'humidificateur. Une faible distance permet de minimiser les pertes de condensat et de réduire le risque de contre-pression dans la conduite de distribution.
- Pour réduire la perte de chaleur et le condensat, isoler les conduites de vapeur. Utiliser une isolation de tuyau de 1,0 pouce (2,5 cm), appropriée pour 212 °F (100 °C) (recommandé).
- Utiliser la pente appropriée pour la conduite de vapeur.
 - La conduite de vapeur doit avoir une pente supérieure à 15° (en dessous de l'horizontale) par rapport à l'humidificateur pour la vapeur ascendante
 - La conduite de vapeur doit avoir une pente supérieure à 2° (en dessous de l'horizontale) pour la vapeur descendante. Le condensat doit être éliminé de la conduite de vapeur aux points bas à l'aide d'un purgeur de condensat à raccord en T (non fourni).
- Fixer la conduite de vapeur à l'aide de supports pour éviter que le tuyau ne ramollisse et pour réduire le poids sur le cylindre.

Considérations relatives à la conduite de condensat :

- **En cas de risque de formation de condensat le long de la conduite de vapeur, utiliser des purgeurs de condensat.** Par exemple, aux points bas situés le long de la conduite, au niveau des transitions horizontale-verticale, ou sur des distances importantes.
- Purgeurs P situés à au moins 12 pouces (30 cm) en dessous de la conduite.
- Purgeur P à une hauteur minimum de 6 pouces (15 cm), ou conduite de pression + 2 pouces (5 cm).
- Pente descendante de 1/48 pouces (1,2°) au minimum.

Montage de l'humidificateur

Emplacement et dégagements

Prévoir les dégagements nécessaires pour la tuyauterie et les branchements électriques. Les dimensions de dégagement indiquées sont uniquement à titre de référence. Elles correspondent au minimum requis pour la maintenance de l'humidificateur. Veuillez consulter les normes régionales et nationales avant de déterminer l'emplacement final et de procéder à l'installation. Condaïr décline toute responsabilité en cas d'infraction aux normes d'installation.

- Monter sur un mur ou une surface verticale appropriée. Ne PAS poser l'unité sur le sol.
- Dans la mesure du possible, monter l'humidificateur à une hauteur pratique pour permettre l'entretien.
- Installer dans une zone où la température ambiante est comprise entre 40 et 104 °F (5 et 41 °C) et l'humidité relative entre 5 et 95 % HR.
- Pour permettre un retour de condensat adéquat, il est conseillé d'installer l'humidificateur en dessous du distributeur de vapeur. Faire en sorte de bien acheminer la conduite de vapeur et de prévoir des purgeurs de condensat appropriés.
- Placer l'humidificateur près du distributeur de vapeur. Les distances longues réduisent la production.
- Assurez-vous installer l'humidificateur hors de portée des enfants.

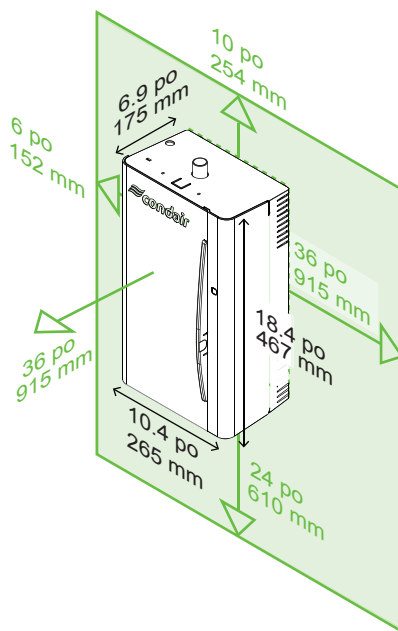


Figure 9 - Emplacement et dégagements

Procédure de montage

Modèle de montage fourni avec l'humidificateur.

- Pour monter l'humidificateur on utilise les trous de vis situés à l'arrière de l'unité.
- Vérifier que les dégagements proposés sont bien respectés pour décider de l'emplacement et vérifier que l'unité est bien mise à niveau.
- **Utiliser des vis de plus de 2 pouces (5 cm) de longueur, en présence d'une cloison sèche ou autre système d'espacement.**

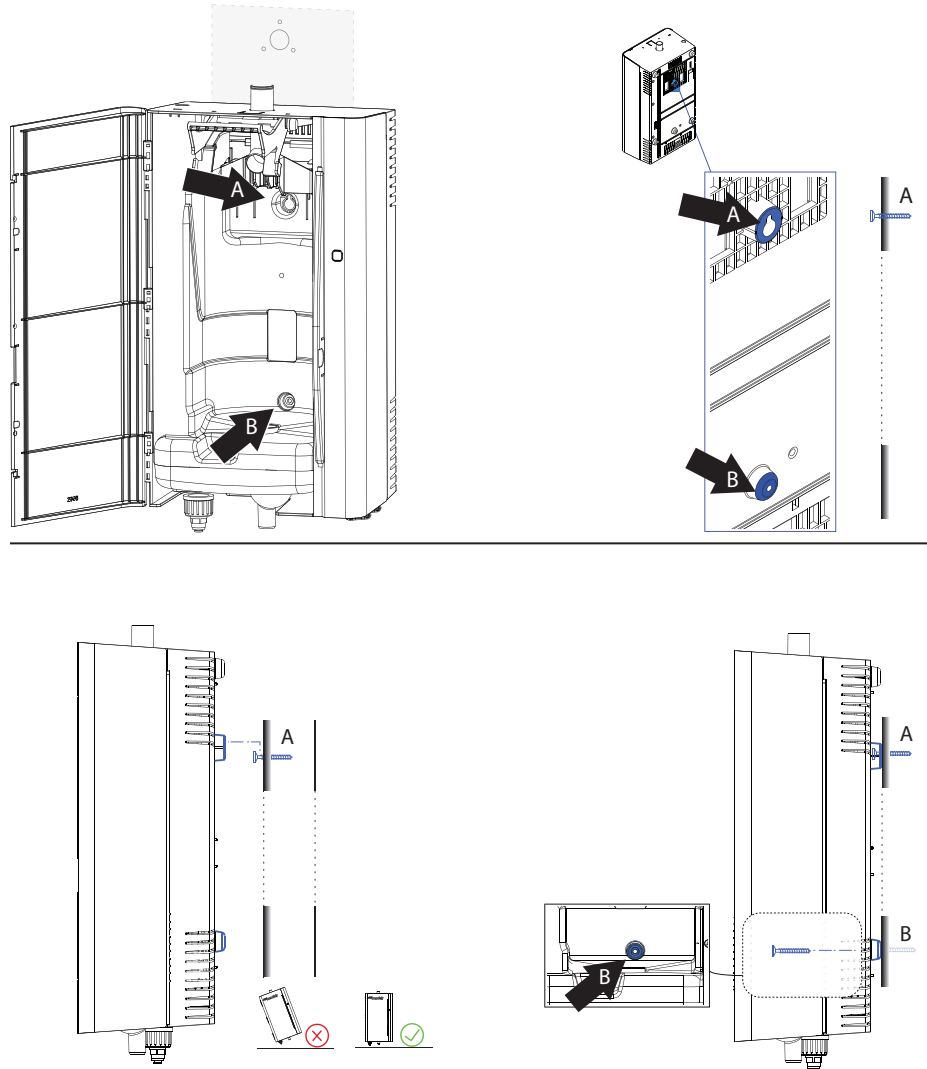


Figure 10 - Montage de l'humidificateur sur le mur (montant) ou la conduite

Montage de l'humidificateur :

1. Déterminer l'endroit qui convient pour installer l'humidificateur. Sur le poteau du mur (2x4 ou équivalent) ou sur la conduite, marquer l'emplacement du trou de serrure **A** (au dos de l'humidificateur). Insérer une vis dans **A**. Laisser de la place sur la vis pour suspendre l'humidificateur. L'humidificateur sera suspendu à partir de ce point.
2. Insérer une vis à l'emplacement marqué **A**. Ne PAS l'insérer complètement ; laisser de la place pour suspendre l'humidificateur. Utiliser une vis de plus de 2 pouces (5 cm) de longueur, en présence d'une cloison sèche ou autre système d'espacement.
3. Ouvrir la porte de l'humidificateur. Si le cylindre à vapeur est installé, le retirer. Soulever l'humidificateur et le suspendre à la vis **A**. Vérifier que l'unité est de niveau.
4. Par l'intérieur de l'humidificateur, insérer une vis dans le trou de montage inférieur **B** et la serrer. Serrer la vis supérieure dans l'orifice **A**.

Installation de la conduite de vapeur

Emplacement et dégagements (installation distante)

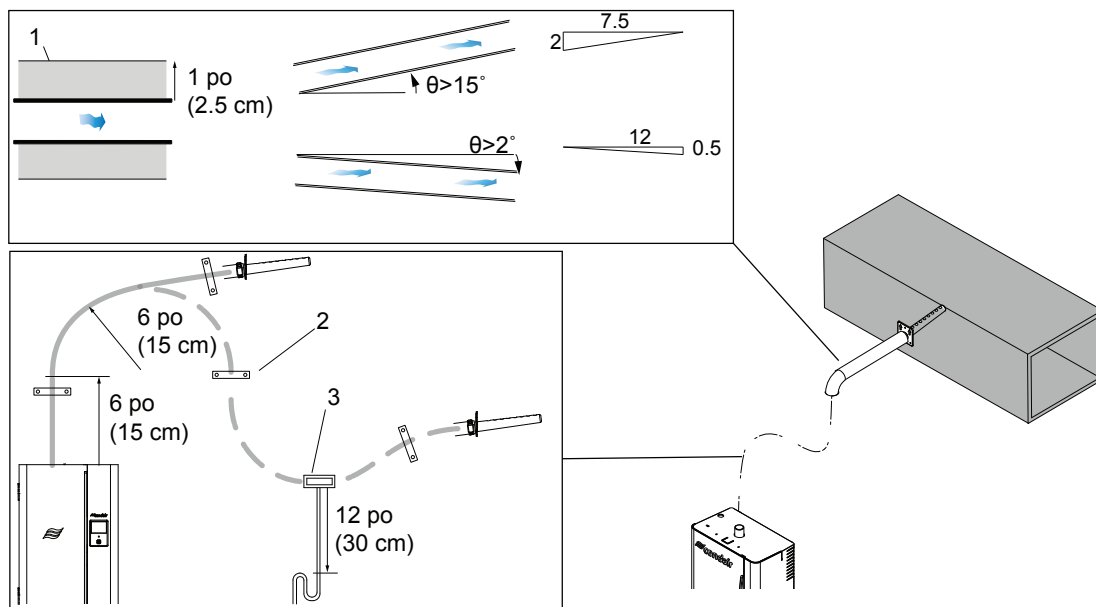


Figure 11 - Installation montée à distance avec distributeur de vapeur (vue horizontale)

- 1 Isolation (recommandée)
- 2 Crochets, support (autre fournisseur)
- 3 Connecteur en T, purgeur de condensat (autre fournisseur)

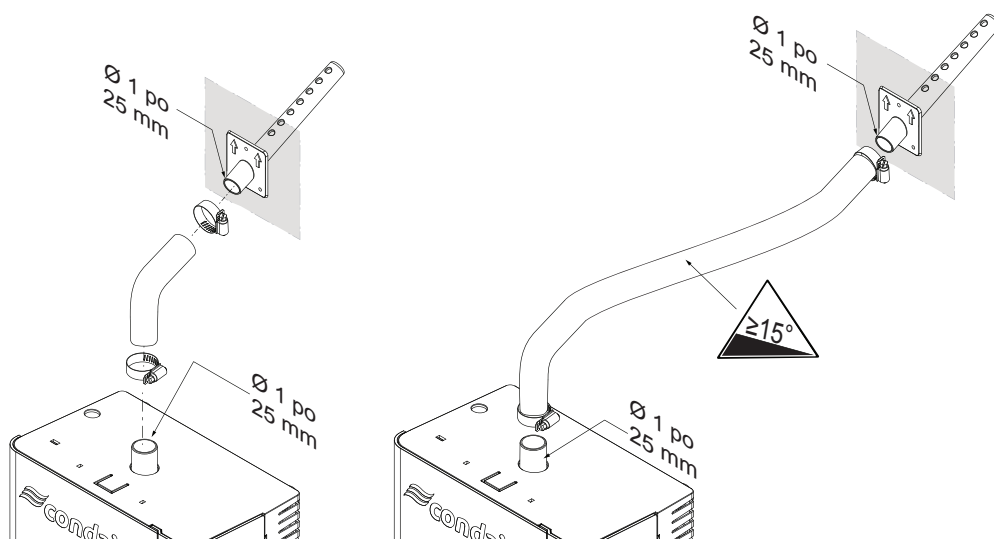


Figure 12 - Installation de la conduite et du distributeur de vapeur

Installation de la conduite de vapeur :

1. Raccorder le tuyau de vapeur à l'humidificateur et l'acheminer vers le distributeur de vapeur, diamètre extérieur 1 pouce (25 mm). Fixer avec des colliers de serrage.

Installation du retour de condensat

Installation de la conduite de retour de condensat :

1. Ouvrir la porte avant de l'humidificateur et enfoncer les languettes qui fixent le cache :
 - a. Au-dessus de l'humidificateur.
 - b. Sur l'encadrement de la porte.
2. Incliner le cache, puis l'extraire de l'humidificateur.
3. À l'intérieur de l'humidificateur, retirer le capuchon de la coupelle de remplissage et fixer la conduite de condensat sur l'orifice de condensat. Attacher avec un collier de serrage.

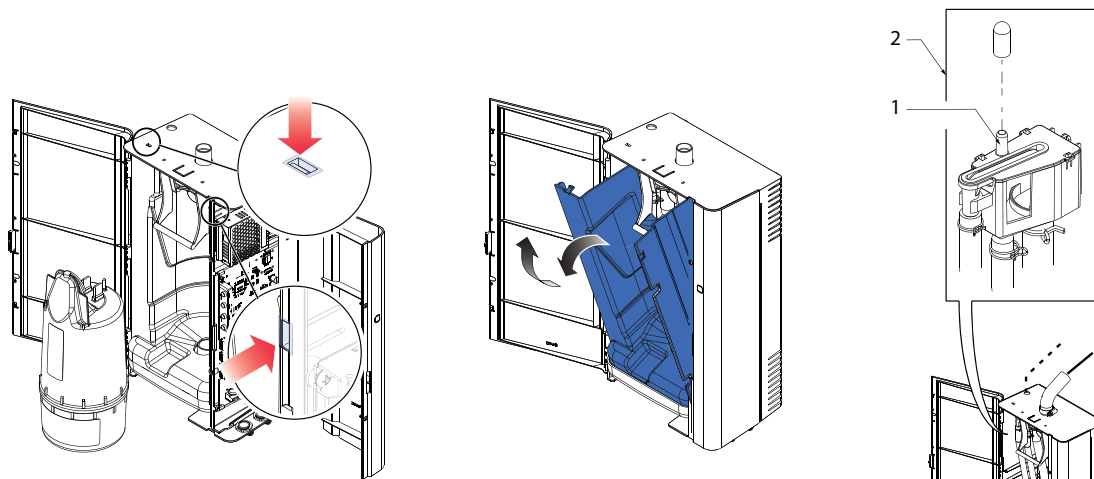


Figure 13 - Dépose du cache tuyauterie et installation de la conduite de retour du condensat

1 Orifice de retour du condensat,
Ø 0,31 pouce (8 mm)

2 Coupelle de remplissage

Raccordement de l'alimentation en eau

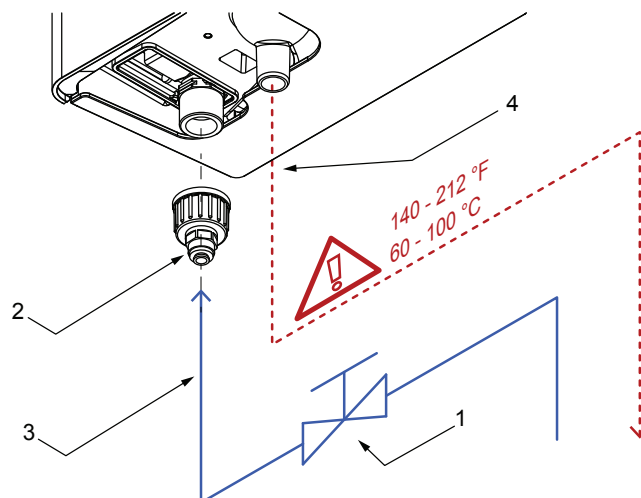


Figure 14 - Raccordement de l'alimentation en eau et du système de vidange

- | | | |
|-----------------------------------|--|---|
| 1 Vanne de coupure d'eau | 3 Conduite d'arrivée d'eau, 1/4 pouce (6,4 mm) (fournie) | 4 Tuyau de vidange, 3/4 pouce (20 mm) I.D. (fourni) |
| 2 Entrée, raccord rapide (fourni) | | |

Exigences en matière d'alimentation en eau

Qualité	Eau potable (ne pas utiliser de l'eau déionisée ou filtrée par osmose inverse)
Pression	30 - 80 psig (2 - 5.5 bars)
Température	39 - 86 °F (4 - 30 °C), eau froide
Conductivité	125 - 1250 µS/cm
Autre	<ul style="list-style-type: none"> • Vanne de coupure d'eau installée avant l'humidificateur (pour l'entretien). • Installée conformément aux normes de plomberie applicables aux niveaux national et local.

Conditions de l'eau par rapport à la vie du cylindre à vapeur

La sortie de vapeur atmosphérique de l'humidificateur est une vapeur pure et propre. Pendant le fonctionnement, les minéraux dissous de l'alimentation en eau sont laissés dans le cylindre. Beaucoup de ces minéraux seront éliminés lors des cycles de rinçage périodiques du cylindre.

"Figure 15 - Conditions de l'eau par rapport à la durée de vie et aux taux de rinçage du cylindre à vapeur" généralise l'effet de la dureté de l'eau et de la demande sur la durée de vie du cylindre. La durée de vie du cylindre est finalement déterminée par la chimie de l'eau, le temps de fonctionnement de l'unité et le réglage de la capacité de sortie.

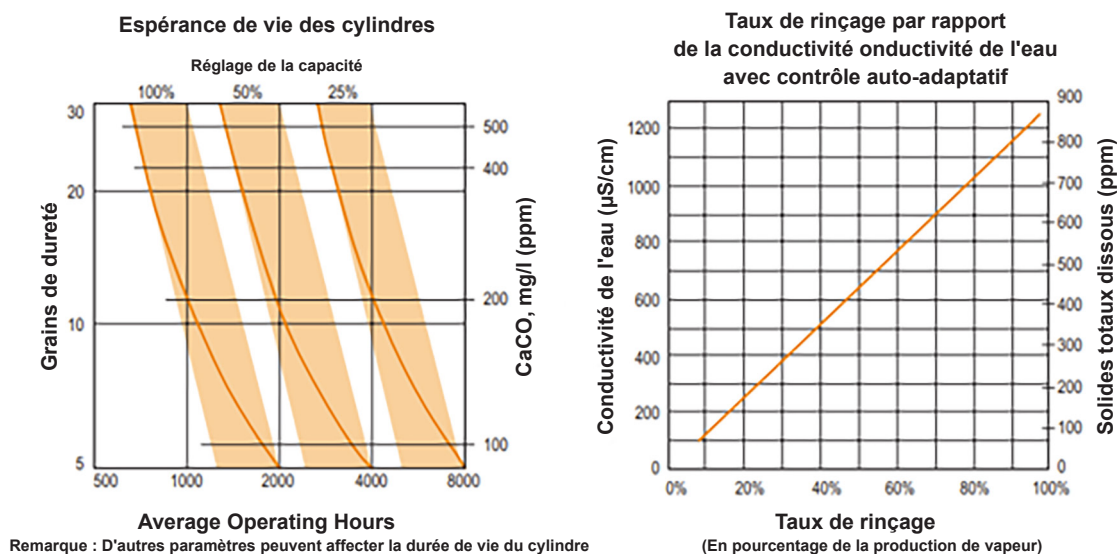


Figure 15 - Conditions de l'eau par rapport à la durée de vie et aux taux de rinçage du cylindre à vapeur

Raccordement au système de vidange

Exigences en matière de vidange

Le dispositif Condair HumiLife RH produit de l'eau très chaude pendant le fonctionnement. Dans le cadre d'une vidange normale, l'eau est automatiquement refroidie à 140 °F (60 °C).

IMPORTANT! L'eau de vidange peut atteindre des températures élevées 212 °F (100 °C) si l'eau d'alimentation n'est pas froide ou en cas d'obstruction.

Considérations relatives au raccordement du tuyau de vidange :

- (Recommandé) Le tuyau de vidange est fabriqué dans un matériau conçu pour supporter des températures très élevées, 212 °F (100 °C).
- (Recommandé) Utiliser le tuyau de vidange fourni avec l'humidificateur. Pour les plus grandes longueurs, utiliser un tuyau en cuivre de même diamètre intérieur que le tuyau de vidange fourni avec l'humidificateur, diamètre intérieur : 3/4 pouces (20 mm).
- Veiller à ce que le diamètre intérieur soit constant sur toute la longueur du tuyau de vidange.
- Veiller à ce que le tuyau de vidange soit à la dimension adéquate. Si le tuyau de vidange est plus petit, cela risque d'entraîner des concentrations en minéraux plus élevées dans l'eau et donc une performance médiocre.
- S'assurer que le tuyau de vidange est bien acheminé vers un siphon de sol (ou là où les normes de plomberie le permettent). Si le tuyau de vidange est loin de l'humidificateur, utiliser une pompe à condensat conçue pour l'eau de vidange chaude.
- S'assurer que le tuyau de vidange présente une pente descendante (1.2°) jusqu'au siphon.

Branchement électrique

IMPORTANT! L'installation électrique doit être confiée à un électricien agréé.

IMPORTANT! Tous les câbles doivent être installés conformément aux normes électriques nationales et régionales.

Connexion électrique principale

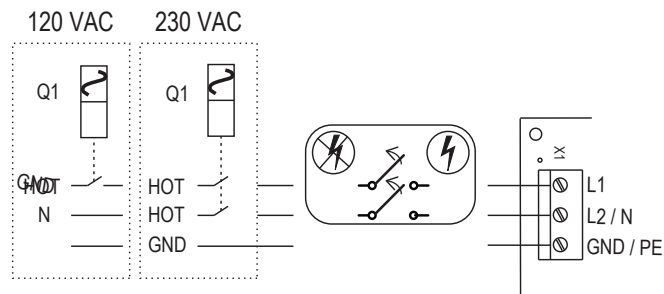


Figure 16 - Connexion haute tension et déconnexion externe

IMPORTANT! Ne PAS utiliser le câble neutre pour la mise à la terre. Brancher une prise de terre spéciale au raccord de mise à la terre.

Pour installer la connexion haute tension :

1. Installer un interrupteur déconnexion entre l'humidificateur et le disjoncteur (pour faciliter la maintenance).
2. Acheminer le câble d'alimentation à travers la décharge de traction située au bas de l'unité (partie avant).
3. Raccorder les câbles d'alimentation aux bornes d'alimentation secteur L1, L2/N et TERRE sur le panneau de commande (borne X1) de l'humidificateur.

Remarques :

- Vérifier que l'alimentation appropriée est disponible pour assurer l'ampérage complet de l'humidificateur, comme indiqué sur la plaque de spécification.
- Il est possible d'installer un sectionneur à fusibles spécial entre l'humidificateur et le disjoncteur.
- Ne PAS utiliser le câble neutre pour la mise à la terre.



DANGER !
Danger d'électrocution

Le Condair HumiLife RH est branché sur le réseau électrique. Lorsque l'appareil est ouvert, on peut entrer en contact avec des éléments sous tension. Le contact avec des pièces conductrices peut entraîner des blessures graves ou la mort.

Par conséquent : ne relier l'humidificateur d'air à vapeur au réseau électrique que lorsque la réalisation correcte de l'ensemble des installations a été vérifiée et que l'appareil a été correctement refermé et verrouillé.



PRUDENCE !

Les composants électroniques situés à l'intérieur de l'humidificateur d'air à vapeur Condair HumiLife RH sont sensibles aux décharges électrostatiques. Pour la protection de ces composants, il convient de prendre des mesures contre les dommages dus à des décharges électrostatiques (protection ESD) pour les travaux d'installation avec boîtier de commande ouvert.

Commandes

Les commandes Condaïr sont disponibles en accessoires. Vous pouvez les commander lors de l'achat de l'humidificateur. Si vous ne les avez pas commandées avec l'humidificateur, il faut les acheter auprès de Condaïr, ou d'un autre fournisseur. Un capteur (conduit) d'humidité relative est fourni avec l'unité.

Exigences :

- Minimum 18 AWG
- Câblage gardé aussi court que possible
- Les câbles des commandes de basse tension (comme les hygrostats, les contrôleurs, etc) doivent être acheminés via la décharge de traction en bas de l'humidificateur (près du mur/conduit)..

Considérations relatives à l'installation des commandes externes :

- Installer le dispositif de commande d'humidité dans la conduite d'air de retour (recommandé) ou dans la pièce à humidifier. Un capteur d'humidité relative est fourni avec l'unité (hygrostat par modulation ou on/off non inclus). Éviter de le positionner à proximité du diffuseur d'évacuation d'air humidifié ou dans la zone d'évacuation d'air humidifié. Installer l'appareil à un emplacement représentatif du degré d'humidité ambiante (éviter les zones proches de courants d'air, de portes et des rayons du soleil).
- (**Fortement recommandé**) Installer un interrupteur de présence d'air en amont de la conduite d'air de retour pour détecter le flux d'air. Un interrupteur de présence d'air empêchera l'unité de produire de la vapeur si le flux d'air dans la conduite est insuffisant. Si le flux d'air est insuffisant pendant la production de vapeur, cela entraîne un excès de condensat indésirable dans les conduites d'air.

IMPORTANT! Si aucun interrupteur de présence d'air n'est installé, il faut brancher l'humidificateur sur le ventilateur du générateur d'air chaud. Cela permet de garantir que l'humidificateur fonctionne uniquement lorsque l'air circule dans les conduites.

- (**Fortement recommandé**) Installez un capteur de limite supérieure de conduit (ou un hygrostat de limite haute modulant ou marche/arrêt) en aval du distributeur de vapeur et là où la vapeur est entièrement absorbée dans des conditions normales pour éviter la saturation du conduit. Si l'humidité relative atteint un niveau prédéfini - généralement 90 % - l'humidistat de limite supérieure désengage l'humidificateur. L'humidistat à limite élevée est un dispositif de sécurité très important pour empêcher les conduits humides si, par exemple, la température du conduit chute de manière inattendue et que l'air ne peut pas absorber comme prévu.
- (Facultatif) Installer un capteur de température extérieure dehors, à un endroit représentatif de la température de l'air extérieur, PAS à un endroit ensoleillé.

Note: Les humidificateurs Condaïr doivent être équipés d'un circuit fermé sur les bornes de contrôle de la boucle de sécurité on/off (portant l'étiquette « SC » sur le schéma de câblage) pour fonctionner. Condaïr recommande d'utiliser un hygrostat limite haute On/Off ET un interrupteur de présence d'air en série pour exercer cette fonction.

Note: Toutes les commandes de limite haute doivent être de type ON/OFF et câblées en série sur les bornes « SC » du panneau de commande.

Note: Le contrôle principal peut être effectué à l'aide d'un capteur d'humidité relative (inclus avec l'humidificateur), ou avec un hygrostat (fourni par d'autres).

Il est possible de raccorder le Condair HumiLife RH aux dispositifs suivants :

- Interrupteurs de présence d'air
- Hygrostats ou capteurs d'humidité relative (HR)
- Ventilateurs externes
 - » tels que les ventilateurs de générateur d'air chaud, entrée « activée » (fonction pilote uniquement). Les ventilateurs externes se mettent en marche lorsque l'humidificateur reçoit une demande d'humidité.

L'humidificateur est configuré en usine pour fonctionner dans la plupart des conditions sans qu'aucune modification ne soit nécessaire. Si nécessaire, il est possible d'effectuer plusieurs réglages à l'aide des cavaliers du panneau de commande.

Pour plus de renseignements, veuillez vous reporter à ["Schéma de câblage" à la page 21](#).

Schéma de câblage

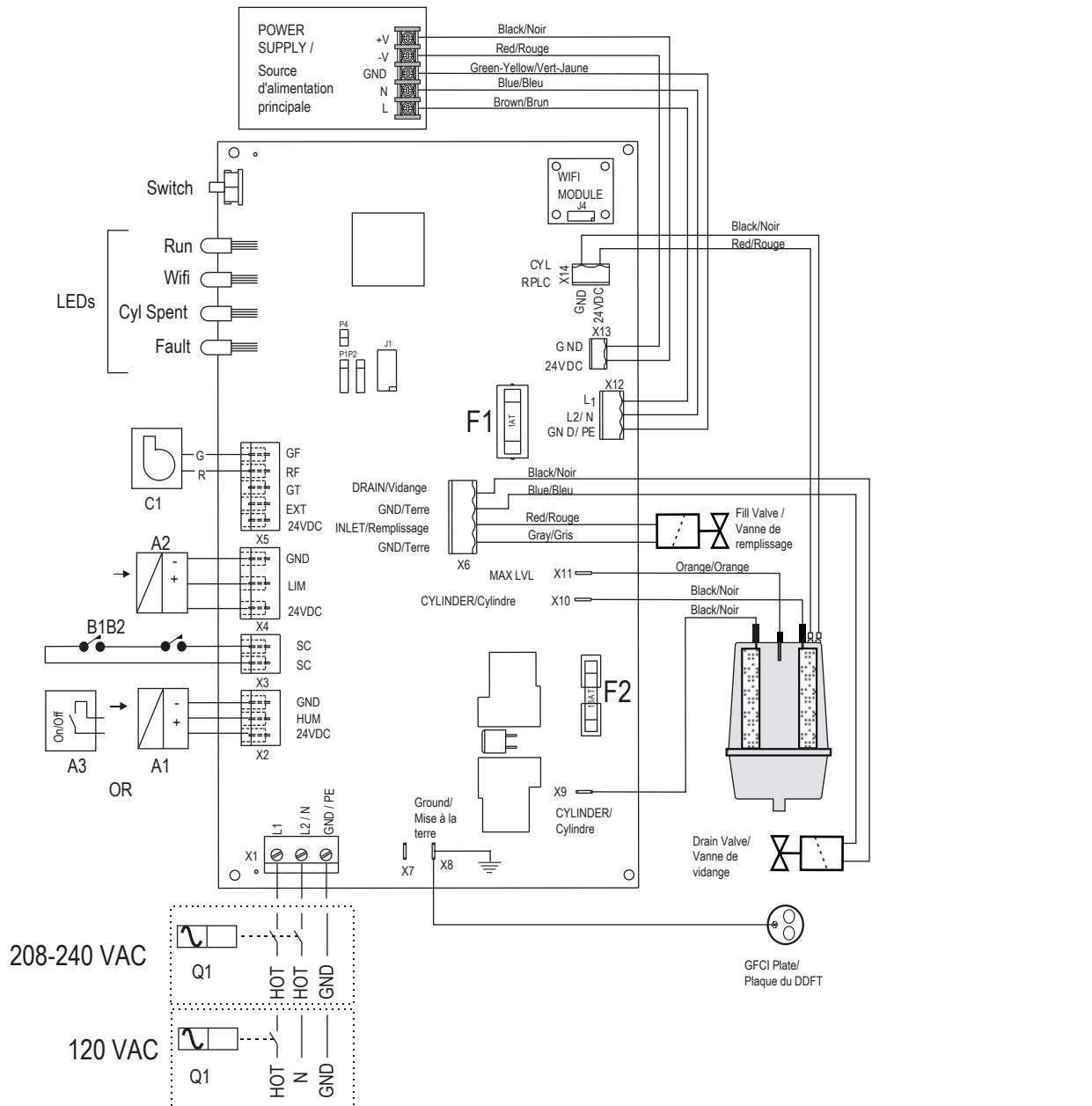


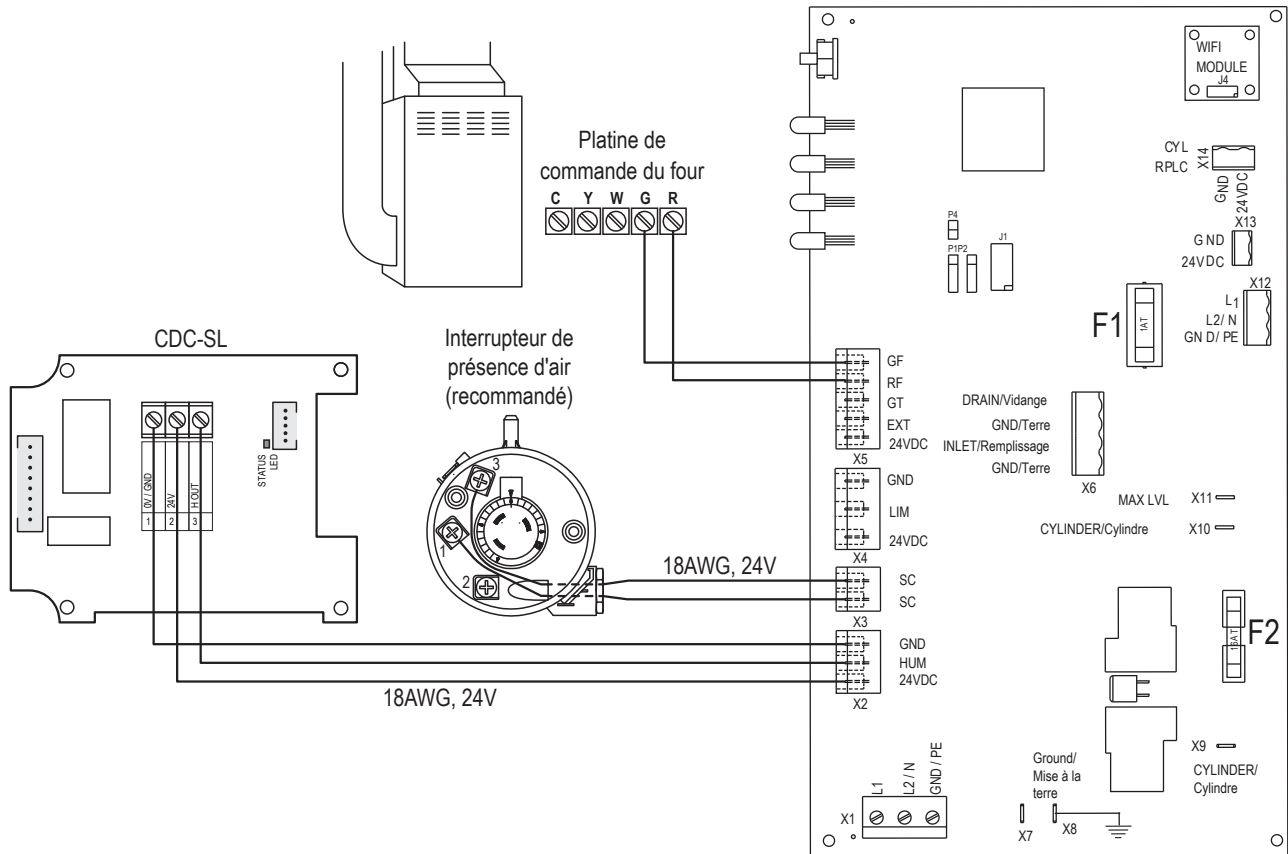
Figure 17 - Schéma de câblage

- A1 Capteur de contrôle ou contrôleur d'humidité (Installer A1 ou A3)
- A2 Capteur de contrôle ou contrôleur de limite haute (**fortement recommandé**)
- A3 Hygrostat (On/Off). Installer A1 ou A3

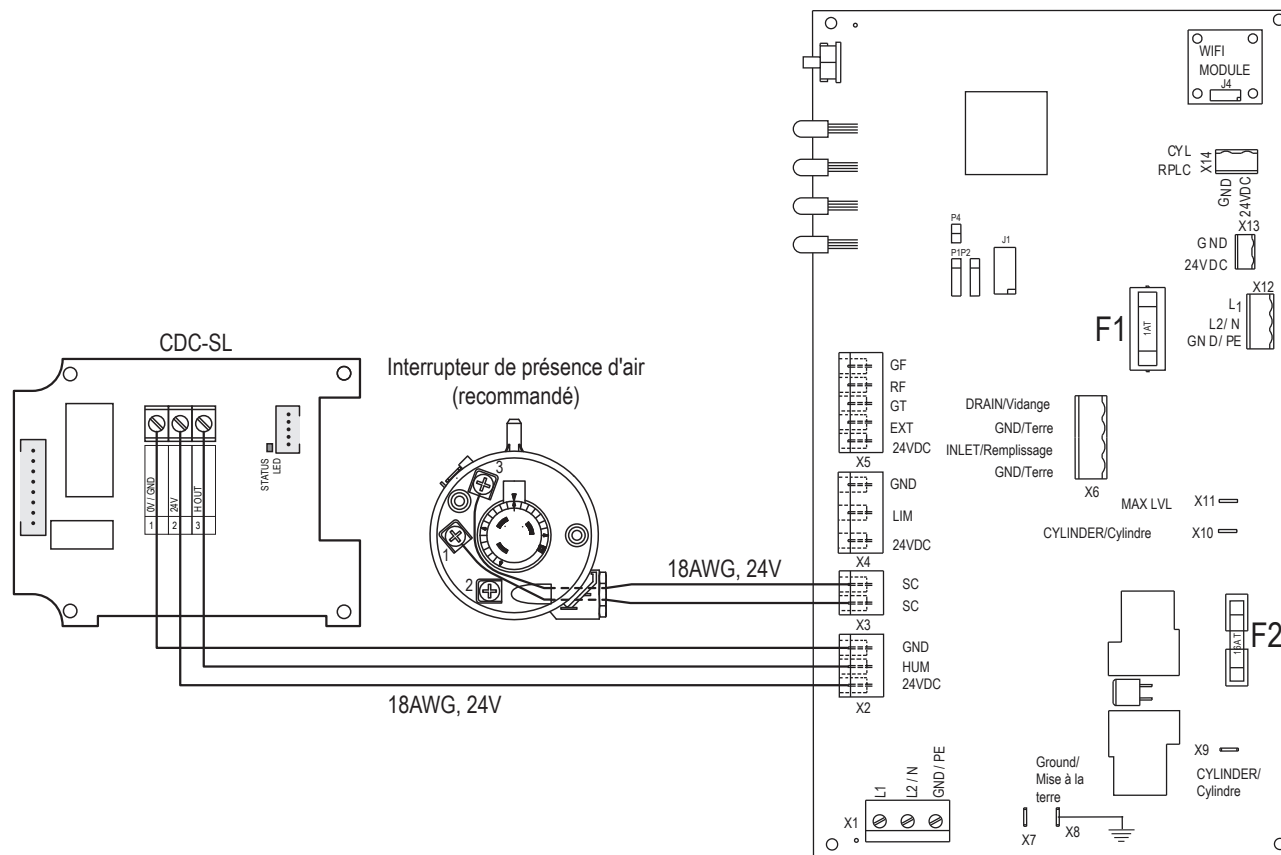
- B1/B2 Interrupteurs de présence d'air, hystérèse de sécurité limite haute ou contact externe. Cavalier, à utiliser en l'absence d'interrupteur de présence d'air ou de ventilateur de générateur d'air chaud.

- C1 Activation du ventilateur, raccordement au système CVC
- F1 Fusible 1AT (5x20 mm)
- F2 Fusible 16AT, SPT (5x20 mm)
- Q1 Sectionneur externe ou disjoncteur

CDC-SL - Câblage de régulation avec connexion du four



CDC-SL - Câblage de régulation sans connexion du four



Remarque 1 : Notre système est un accessoire à 2 fils. Les thermostats comme le Honeywell T9 et l'Ecobee fournissent des contacts secs pour le câblage d'appareils à 2 fils. Des systèmes comme Google Nest ne fournissent qu'une seule connexion filaire, un relais est donc nécessaire pour que le thermostat fonctionne.

Remarque 2 : Si un appareil externe est utilisé pour l'humidificateur, il prend le contrôle complet de l'humidité avec l'appareil. L'unité ne contrôlera plus l'humidité et ne pourra pas contrôler l'abaissement de la température car cela est maintenant effectué par le contrôleur externe. L'application peut uniquement afficher le cycle de vie de la cartouche et les codes d'erreur.

Remarque 3 : Si vous utilisez un appareil tiers, vérifiez toujours les manuels fournis avec les appareils en cas de changement de connexion de câblage ou de toute autre mise à jour.

Connexion à HumiLife

Après avoir monté l'humidificateur et effectué les raccordements de vapeur, d'eau, de vidange et de câblage, vous pouvez allumer l'unité et la commander via l'application Condair HumiLife sur votre téléphone portable.

Téléchargement l'appli Condair HumiLife

Utiliser la caméra du téléphone ou le scanner QR pour accéder à Google Play (Android) ou à App Store (iOS).

Google Play (Android)



App Store (iOS)

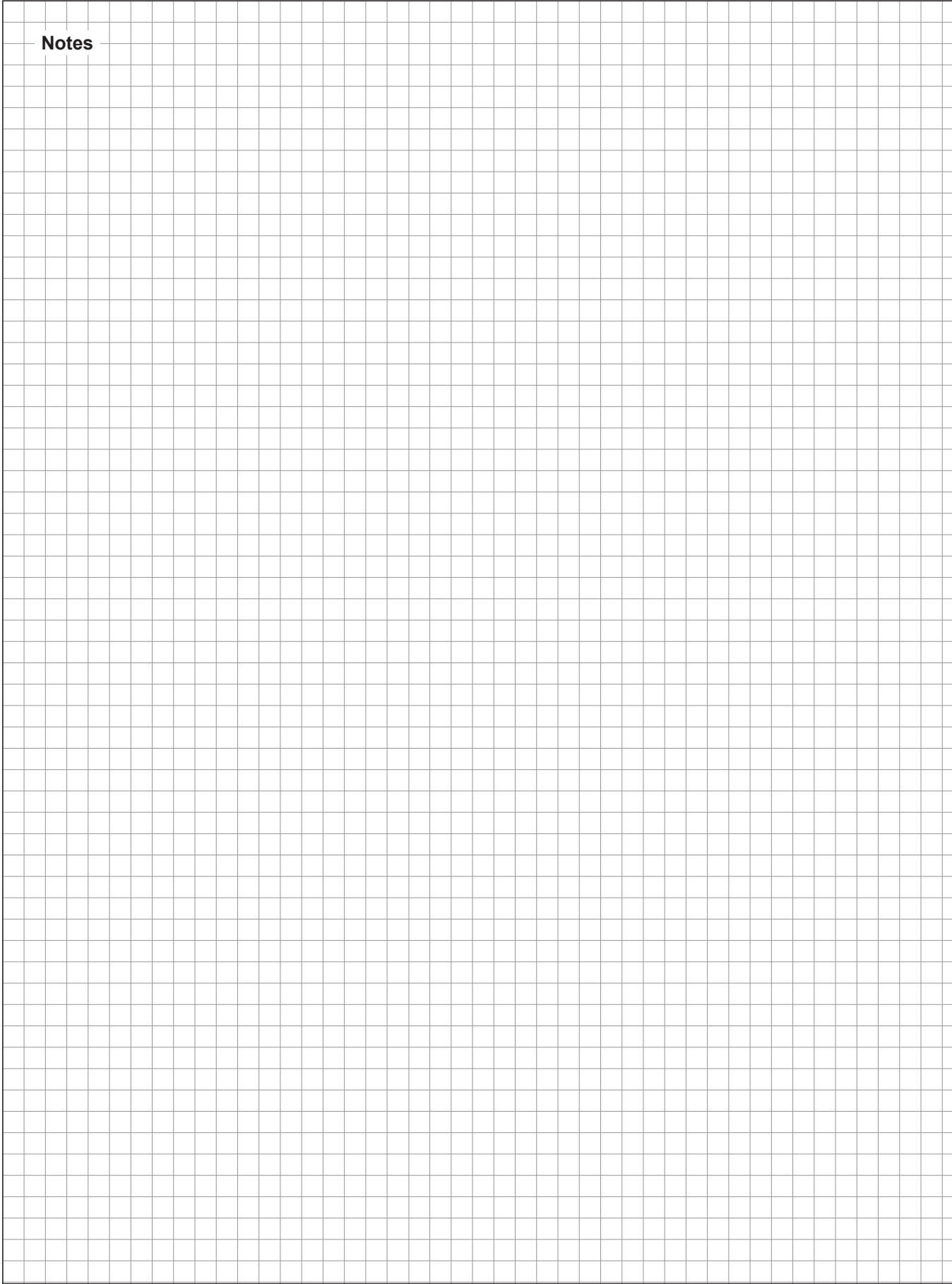


Connexion à l'appli Condair HumiLife

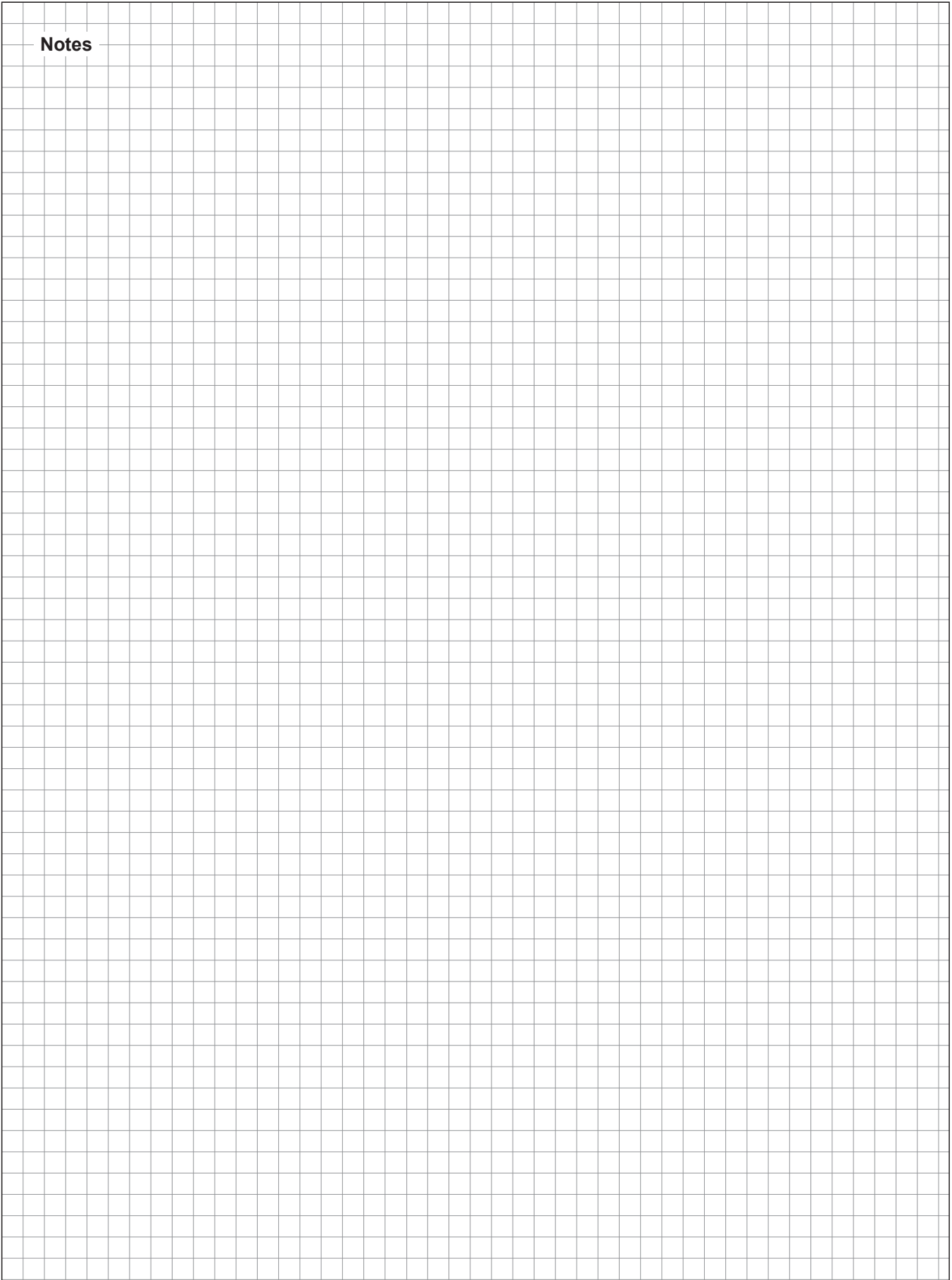
Pour une première installation :

1. Télécharger l'application Condair HumiLife via App Store ou Google Play Store et installer l'appli. Vérifier que votre téléphone portable est bien connecté au réseau Wifi de votre domicile.
2. Allumer l'humidificateur (en maintenant enfoncé le bouton marche/arrêt pendant 2 seconde).
3. Ouvrir l'application. Un écran s'affiche. Vous pouvez y choisir l'humidificateur à connecter. Dans l'application, appuyer sur **Add Device** (Ajouter dispositif). Votre téléphone portable commence à scanner la zone pour repérer le Condair HumiLife RH.
4. Sur l'humidificateur, maintenir enfoncé le bouton marche/arrêt pendant 5 secondes. Le voyant du réseau sans fil (📶) se met à clignoter. L'application reconnaît l'humidificateur.
5. Terminer la connexion en suivant les instructions données sur l'application.
6. Le voyant du sans fil reste allumé sans clignoter une fois terminé.

Notes



Notes



Conformité

Cet équipement a fait l'objet de tests démontrant qu'il est conforme aux limites d'un appareil numérique de classe B, en vertu du point 15 du règlement FCC. Ces limites sont prévues pour assurer une protection raisonnable à l'encontre des interférences nuisibles dans une installation résidentielle. Cet équipement génère, utilise et peut émettre de l'énergie de radiofréquence. Par conséquent, s'il n'est pas installé et utilisé conformément aux consignes, il risque d'entraîner des interférences nuisibles pour les communications radio. On ne peut toutefois pas garantir qu'aucune interférence ne se produira dans une installation donnée.

Si cet équipement entraîne effectivement des interférences nuisibles au niveau de la réception radio ou télé (pour le déterminer il suffit d'éteindre et de rallumer l'équipement), il est conseillé d'essayer de corriger celles-ci en adoptant l'une des mesures suivantes :

- Réorienter ou repositionner l'antenne de réception.
- Séparer davantage l'équipement du récepteur.
- Brancher l'équipement sur une prise correspondant à un autre circuit que celui où le récepteur est branché.
- Consulter le revendeur ou un technicien radio/TV expérimenté pour obtenir de l'aide.

Garantie

Condair Inc. et/ou Condair Ltd. (désignés collectivement ci-après comme LA SOCIÉTÉ), garantit pendant cinq ans à compter de la date d'achat par le client que les produits fabriqués et assemblés par LA SOCIÉTÉ, non expressément garantis par ailleurs, sont exempts de défauts de matière et de la fabrication. Aucune garantie n'est donnée en termes de corrosion, de détérioration ou d'adéquation des matériaux remplacés pour assurer la conformité avec les règlements gouvernementaux.

Les obligations et responsabilités de LA SOCIÉTÉ en vertu de cette garantie se limitent à fournir des pièces de rechange au client, franco à bord de l'usine de LA SOCIÉTÉ, à condition que la ou les pièce(s) défectueuse(s) soit/soient retournée(s) en fret prépayé par le client. Les pièces utilisées pour les réparations sont garanties pour le reste de la période de garantie d'origine de l'humidificateur ou pour 90 jours, selon la période la plus longue.

Les garanties exposées aux présentes remplacent toute autre garantie expresse ou implicite prévue par la loi. LA SOCIÉTÉ décline toute responsabilité tant que lesdits produits n'ont pas été intégralement payés. Par la suite, ladite responsabilité se limitera au prix d'achat original du produit. Toute garantie supplémentaire doit être accordée par écrit et signée par un responsable de LA SOCIÉTÉ.

Les pièces ou matériaux de LA SOCIÉTÉ qui sont considéré(e)s comme des consommables, y compris mais de manière non limitative : cylindres, filtres, buses, membranes, supports, joints d'étanchéité, joints toriques, etc. ne sont PAS couverts par la garantie.

LA SOCIÉTÉ n'offre aucune garantie et décline toute responsabilité si l'équipement n'est pas installé de manière strictement conforme à la version du catalogue et du manuel d'installation en vigueur à la date d'achat et par un entrepreneur approuvé par LA SOCIÉTÉ pour se charger de l'installation de cet équipement.

LA SOCIÉTÉ n'offre aucune garantie et décline toute responsabilité en cas de dommages consécutifs ou de dommages résultant directement d'une mauvaise application, d'un dimensionnement incorrect ou d'une mauvaise maintenance de l'équipement.

LA SOCIÉTÉ n'offre aucune garantie et décline toute responsabilité en cas de dommage résultant du gel de l'humidificateur, des conduites d'alimentation, des tuyaux de vidange, ou encore de la qualité de l'eau utilisée.

LA SOCIÉTÉ se réserve le droit de modifier la conception, les caractéristiques et les critères de performance de ses produits sans préavis ni obligation.

La garantie limitée de LA SOCIÉTÉ sur les accessoires non fabriqués par la compagnie, comme les commandes, les hygromètres, les pompes et autres, se limite à la garantie du fabricant de l'équipement d'origine à compter de la date de la première expédition de l'humidificateur.

Tél: 1.866.667.8321, Fax: 613.822.7964
E-mail: na.humilife@condair.com
Site Web: www.condair.com/residential

